

به عفونت یا التهاب کیسه صفرا که معمولاً توسط سنگ کیسه صفرا ایجاد می‌شود، کله‌سیستیت گویند.

### چه عواملی مسبب ایجاد کله‌سیستیت هستند؟

- زنان
- گروه سنی میانسال یا مسن
- افرادی که زندگی بدون تحرک دارند.
- در خانم های چندزا و خانم‌هایی که OCP (قرصهای جلوگیری از بارداری) مصرف می‌کنند.
- در افراد چاق و افرادی که تاریخچه‌ای از بیماریهای روده‌ای دارند.

### کله‌سیستیت با چه علائمی همراه است؟

ممکن است در ۵۰٪ موارد سنگ‌های صفراوی علامتی نداشته باشند.

- درد اولین علامت بیماریست. که از قسمت فوقانی خط میانی شکم شروع می‌شود و گاهی به پشت و شانه راست تیر می‌کشد. درد سبب بیقراری در شما شده بصورتی که با تغییر وضعیت مداوم سعی در رفع درد دارید. درد در اثر لرزش یا در زمان تنفس عمیق ممکن است بیشتر شود.
- تهوع و استفراغ از دیگر علائم هستند که استفراغ گاهی سبب بهبود علائم می‌گردد.

▪ بی‌اشتهایی

▪ سابقه نفخ، سوء هاضمه، آروغ زدن، عدم تحمل غذاهای چرب و احساس ناراحتی مبهم در قسمت فوقانی راست شکم و اپی‌گاستر نیز دیده می‌شود.

### چگونه کله‌سیستیت تشخیص داده می‌شود؟

سونوگرافی شکم ۹۰-۹۵٪ موارد سنگهای صفرا را نشان می‌دهد.

### کله‌سیستیت چگونه درمان می‌شود؟

درمان اختصاصی برحسب شدت بیماری، وجود عفونت، اندازه سنگ، و وضعیت سلامت عمومی، متفاوت است. ممکن است بیمار بستری شود و تزریق وریدی انجام شود. سوند معده تا رفع علائم استفراغ گذاشته می‌شود.

با کمک آندوسکوپی می‌توان سنگ را بدون عمل جراحی خارج نمود. درمان جراحی شامل برداشتن کیسه صفراست.

### رژیم غذایی مناسب در کله‌سیستیت چیست؟

در زمان حمله بیماری، به علت تهوع و استفراغ، دادن مایعات از راه وریدی معمولاً ضرورت می‌یابد. بهتر است اقدامات جراحی تا رفع علائم حاد بیماری (حدود چند روز) به تعویق بیفتد. رژیم غذایی بعد از حمله حاد بیماری معمولاً محدود به مایعات کم‌چربی می‌باشد.

غذاهای زیر را برحسب تحمل می‌توانید به برنامه غذایی خود اضافه کنید: میوه‌های پخته، برنج، ماکارونی، رشته فرنگی، سیب‌زمینی آب‌پز، سبزیجاتی که باعث نفخ نمی‌شوند، نان، شیرخشک یا شیر بدون چربی، قهوه، آبمیوه، شیرکاکائو و چای.

از مصرف تخم‌مرغ، خامه، غذاهای سرخ‌شده، پنیر، کرم‌ها، دسرهای پرچرب و شیرین و الکل خودداری کنید.

ممکن است ۱۲-۶ ماه طول بکشد تا عدم تحمل به غذاهای چرب برطرف شود.

### پس از جراحی انجام چه مراقبتهایی ضرورت دارد؟

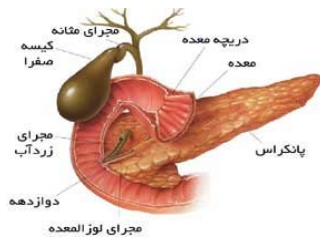
- جهت تسکین درد از داروهای مسکن تجویز شده استفاده کنید.
- جهت پیشگیری از عفونت ریه‌ها پس از عمل هر ساعت چندبار تنفس عمیق انجام داده و سرفه کنید.



بخش جراحی

## کوله سیستیت

### (التهاب کیسه صفرا)



#### بیمارگرایی:

از اعتماد و حسن نظر جنابعالی نسبت به انتخاب این مجتمع

کمال تشکر را داریم.

بمفاتی که در دست دارید حاوی اطلاعات ضروری در خصوص

بیماری فعلی شما و چگونگی روند درمان و مراقبت آن

می باشد.

تهیه و تنظیم: زهرا نیکخواه

«کمیته آموزش به بیمار»

تابستان ۹۱

## منابع:

پرستاری داخلی-جراحی برونر سوداوث

قفل موفقیت را با کلید آموزش باز کنیم.

با آرزوی بهبودی و سلامتی روزافزون

آدرس: کاشان- بلوار قلب راوندی- جنب دانشگاه علوم پزشکی

Email: [beheshtihospital@kaums.ac.ir](mailto:beheshtihospital@kaums.ac.ir)

تلفن تماس: ۰۲۹-۰۰۴۶۰۰۵۵۵-۳۴۱

بخش جراحی: ۳۰۱-۳۱۳

دورنما: ۰۰۸۹۰۰۰۰۰۰۰۰

▪ هنگام سرفه های شدید برای پیشگیری از بروز درد روی ناحیه عمل خود را نگهداشته، سپس سرفه کنید.

▪ فعالیت سبک ( قدم زدن ) را بلافاصله پس از جراحی شروع کنید.

▪ وقتی به شما اجازه داده شد بستر را ترک کنید، ابتدا مدتی بر لبه تخت نشسته و در صورتی که سرگیجه نداشتید با کمک پرستار تخت خود را ترک نمایید .

▪ بعد از ۱ یا ۲ روز دوش یا حمام بگیرید.

▪ بعد از جراحی از بلند کردن اجسام بیش از ۲/۵ کیلوگرم تا ۱ هفته پس از جراحی اجتناب کنید.

▪ محل برش جراحی را از نظر وجود علائم عفونت کنترل کنید.

چنانچه شما دچار هرگونه علامت یا نشانه‌های

زیر شدید به پزشک خود مراجعه کنید:

قرمزی، حساسیت، گرما یا ترشح در محل برش یا اطراف آن.

زردی، ادرار تیره، مدفوع رنگ پریده، خارش، علائم التهاب.

تب ( دمای بیش از ۳۷/۷ درجه سانتی‌گراد)

تهوع، استفراغ و درد شکمی